



وزارة التربية والتعليم العالي
مكتب التوكيل المساعد للتعليم العام



تفويض الإجابات

الفترة الدراسية الثانية

العام الدراسي : 2017 / 2018 م

امتحان نهاية الفترة الدراسية الثانية
لمقرر قضايا البيئة والتنمية المعاصرة
لنصف الثاني عشر الأدبي

أجب عن أربعة فقط من الأسئلة التالية على أن يكون السؤال الأول منها اجبارياً

السؤال الأول: موضوعي (اجباري) ويتكون من (أ، ب، ج، د، هـ)

(أ) أكمل العبارات التالية بما يناسبها: ٣ درجات كل نقطة نصف درجة

- ١- الإشعاعات التي تمتصها وترشحها طبقة من طبقات الجو العليا (الأوزون) تسمى فوق البنفسجية ص ١١٥
- ٢- تبلغ نسبة الغلاف المائي من مساحة الكرة الأرضية ٧٠% ص ١١٨
- ٣- التركيب السكاني الذي يصنف السكان حسب النوع (الذكور والإناث) يسمى النوعي ص ١٣٨
- ٤- العام الذي هدم به السور الأول لدولة الكويت ١٨١١ م ص ١٤٨
- ٥- منهج البحث الذي يقوم على الدراسة الجغرافية من حيث سياستها الخارجية الجيوبوليتيك ص ١٥٦
- ٦- وصلات بين الخادم والاجهزة المتصلة التي تقوم ببتاحة فرصة التبديل المعلن بين الأجهزة والحاسب تسمى الشبكات ص ١٦٣

(ب) أكتب المفاهيم أو المصطلحات الدالة على العبارات التالية: ٣ درجات كل نقطة درجة

م	المفاهيم أو المصطلحات	العبارات
١	التلوث المائي	- إحداه خلل وتلف في نوعية المياه ونظامها الأيكولوجي، بحيث تصبح غير صالحة لاستخداماتها الأساسية. ص ١١٧
٢	جغرافية السكان	- إحدى فروع الجغرافيا البشرية التي تهتم بالدراسة العلمية للسكان من نمو وتوزيع وتركيب وهجرة، كما تهتم بتوضيح التباين المكاني بين هذه الخصائص. ص ١٣٥
٣	الكثافة السكانية	- عدد الأفراد في مساحة محددة من الأرض داخل المدينة أو الوحدة الإدارية. ص ١٤٠
٤	الجغرافيا السياسية	- دراسة الوحدات أو الأقاليم السياسية كظواهرات على سطح الأرض، وما تشتمل عليه هذه الوحدات من شعوب وجماعات. ص ١٥٥
٥	ترقيم الخرائط	- عملية يتم فيها ترقيم تحويل الخرائط الورقية إلى خرائط رقمية. ص ١٦٦
٦	الأيزو	- منظمة عالمية للمقاييس والمواصفات وتدخل في جميع المجالات التي تتطلب الجودة والنوعية. ص ١٧٦

(ج) ضع خطأ تحت الخيار الصحيح من بين الخيارات التي تلي كل عبارة:

١- الغاز الذي يشكل نسبته ٧٨% من مكونات الغلاف الجوي: ص ١١٤
ثلاث درجات كل نقطة نصف الدرجة

أ- الأوكسجين ج- الهليوم

ب- الميثان د- النيتروجين

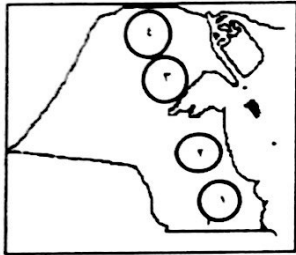
٢- الآثار الاقتصادية الناتجة عن التلوث الهوائي: ص ١١٧

أ- ارتفاع معدلات الوفيات

ب- ظهور لاجئ البيئة

ج- التكلفة الباهظة

د- زيادة الأمراض لسكان المدن



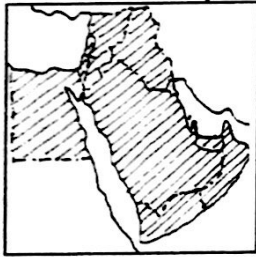
٣- أكبر حقول النفط في دولة الكويت يمثلها على الخريطة المقابلة الرقم: ص ١٢٤



أ- ١ ج- ٣

ب- ٢ د- ٤

٤- الجزء المظلل على الخريطة المقابلة يمثل الدول الأعضاء في اللجنة بانيضة الأمم المتحدة:



أ- اليونيسيف ج- الفاو

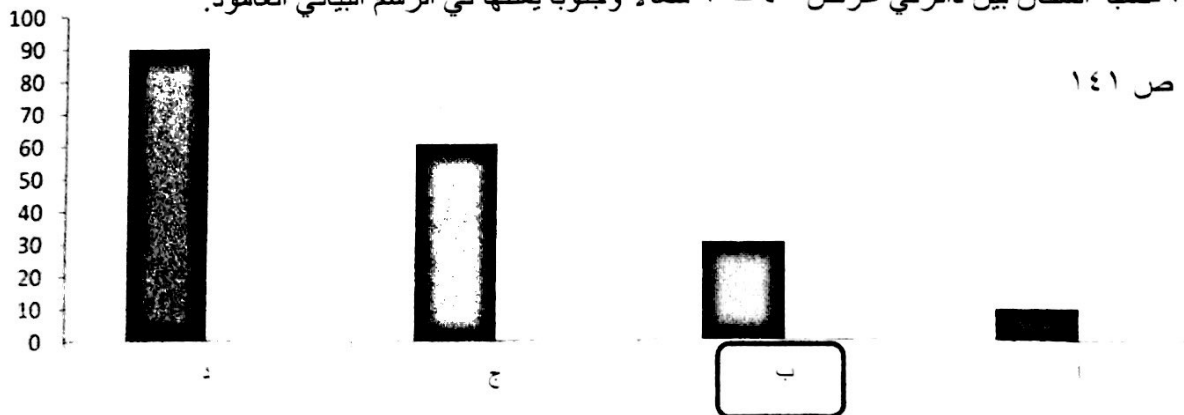
ب- اليونسكو د- الأسكوا ص ١٣٦

٥- دولة نشأت فيها منظمة حركة السلام الأخضر عام ١٩٧١ م: ص ١٢٥

أ- كندا ج- فرنسا

ب- ايطاليا د- المكسيك

٦- نسبة السكان بين دائرتي عرض ٤٠ - ٦٠ شمالاً وجنوباً يمثلها في الرسم البياني العمود:

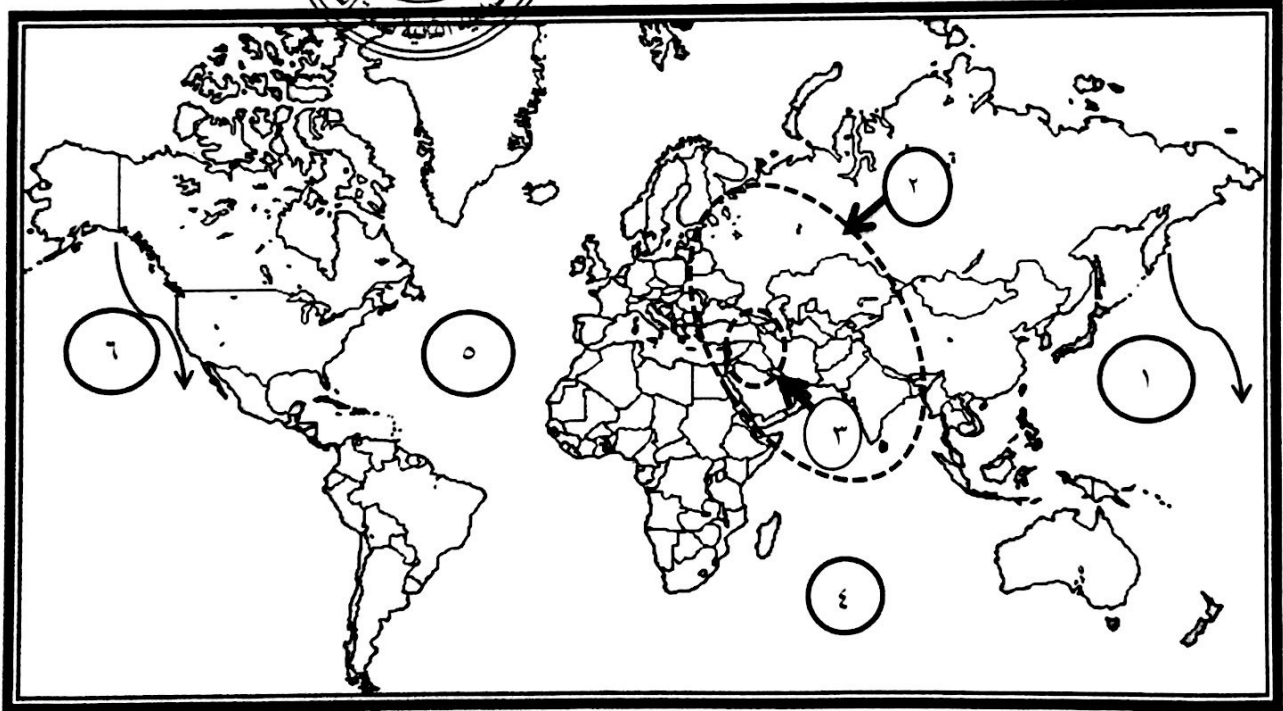


(د) صوب ما تحته خط في العبارات التالية: درجتان كل نقطة نصف درجة

م	العبارات	التصويب
١	- وقعت حادثة تشيرنوبل للمفاعلات النووية في <u>الولايات المتحدة الأمريكية</u> . ص ١١٤	الاتحاد السوفيتي
٢	- تظهر آثار التلوث المائي بسبب المبيدات الحشرية في <u>نهر السين</u> . ص ١٢٢	نهر الراين
٣	- عدد بوابات السور الثاني لدولة الكويت <u>خمس بوابات</u> . ص ١٤٨	ثمانية بوابات
٤	- طبقت الكويت نظم المعلومات الجغرافية في التحليل المكاني لخصائص المياه الجوفية في <u>منطقة الروضتين</u> . ص ١٧١	الصليبية



(هـ) لاحظ خريطة العالم التي أمامك ثم أكتب الرقم الدال على العبارات التالية:



- تيار كاليفورنيا يمثله الرقم (٦) ص ١٢٣
- المحيط الأطلسي (الأطلنطي) يمثله الرقم (٥) ص ١٢٣
- نطاق الدخان الأقل كثافة بحرانق أبار بترول دولة الكويت يمثله الرقم (٢) ص ١٢٦

(أ) اقرأ الفقرة التالية ثم أجب عما يليها من أسئلة: - ٥ درجات لكل نقطة بدرجة

"تختلف نظم المعلومات الجغرافية عن نظم المعلومات في أنها تتعامل مع المعلومات التي ترتبط بمواقعها الحقيقية على سطح الأرض بواسطة الإحداثيات الجغرافية والإحداثيات الوطنية والعالمية، تتيح نظم المعلومات الجغرافية مصدراً واسعاً للمعلومات والبيانات التفصيلية للمناطق الجغرافية ومن مجالات استخداماتها تطبيقات النظم الدفاعية "

١- عرف ما تحته خطاً ص ١٦٠ أحدى نظم المعلومات التي تتعامل مع المعلومات المكانية من حيث الإدخال والتخزين والإدارة والاستعادة والتحليل، والإخراج لتقديم أفضل الحلول المكانية لدعم متخذي القرار.

٢- عدد مجالات استخدام نظم المعلومات الجغرافية ص ١٦٧ يكتفى بنقطتين

- تطبيقات النظم الدفاعية - إدارة وتشغيل المرافق العامة: الهواتف والكهرباء والمياه والصرف الصحي والطرق والمواصلات - التطبيقات العمرانية إدارة وصيانة المدن واستخدامات الأراضي والتخطيط العمراني - مراقبة البيئة والقياسات البيئية - الرعاية الصحية.

٣- علل نظم المعلومات الجغرافية المتقدمة تجذب الاستثمار وتنمي السياحة ص ١٨١ يكتفى بنقطتين

- توفر دراسة الإمكانيات والتسهيلات المتاحة داخل المدينة وما حولها - تحديد أفضل استخدام للأراضي والمشروعات - الاستفادة من التكنولوجيا حيث تكون عادة مصاحبة للازدهار الحضري
- شهادات التكامل الإداري والأيزو فهذه الأمور تتطلب نظم المعلومات الجغرافية - الحداثة والتكنولوجيا للمدن فهي تعتمد على وجود نظام معلومات جغرافي فعال ومتطور.



(ب) برهن على صحة العبارات التالية: ٤ درجات لكل نقطة بدرجة

١- للتلوث الضوضائي مخاطر عديدة على صحة الإنسان ص ١١٩ + ١٢٠ يكتفى بنقطتين

- التعرض الدائم والمستمر لمصدر الضوضاء يسبب ضعفاً مستديماً - التأثيرات الضوئية الضوئية في القلق والتوتر - تأثيرات سينة على الجهاز العصبي مما يؤدي إلى الإصابة بالآلام الشديدة في الرأس. - تؤدي إلى عدم القدرة على تمييز الأصوات ولها انعكاسات خطيرة على جهاز القلب.

٢- تساهم التيارات المائية في إضفاء صفة العالمية للتلوث ص ١٢٢

- الحركة السطحية لبعض مياه المحيطات والبحار بشكل خاص بالقرب من السواحل تساعد في نقل الملوثات وانتشارها على مساحة أكبر.

٣- هناك العديد من العوامل الطبيعية التي تتحكم في توزيع السكان على سطح الأرض ص ١٤٠

- الموارد المائية - درجة تضاريس سطح الأرض - المناخ - نوع التربة - الخامات - المواد الموجودة في باطن الأرض.

(ج) فرق بين كل مما يلي : يكتفى بنقطتين ٤ درجات لكل نقطة بدرجة

العمران الريفي (القرية) ص ١٤٤	العمران الحضري (المدينة) ص ١٤٤
- أصغر من المدينة حجماً وعددًا من حيث السكان والخدمات - يعتمد سكانها على الزراعة والرعي - تنتشر في جميع المناطق الزراعية - يمكن مشاهدتها في مصر واستراليا ونيوزيلندا والأميركتين - الوحدات السكنية منفردة وارتفاعها لا يتعدى الطابق أو الطابقين - تقدم القليل من الخدمات التخصيصية لسكانها.	- أكبر المناطق العمرانية من حيث المساحة وعدد السكان - تتميز بتعدد الوظائف والخدمات - تنوع الأنشطة الاقتصادية - شوارعها أكثر اتساعاً وامتداداً وتنظيماً - تضخم وارتفاع الوحدات السكنية أو العمران الرأسي (ناطحات السحاب) - يعتمد سكانها على الصناعة أو التجارة أو السياحة أو الأنشطة الخدمية أمثلة عليها القاهرة في مصر ودول غرب أوروبا وشرق الولايات المتحدة الأمريكية

السؤال الثالث: مقال (اختياري) ويتكون من (أ، ب، ج)

(أ) لاحظ الخريطة الجزئية لمدينة الكويت قديماً التي أمامك ثم نفذ ما هو مطلوب : ٤ درجات



١- حدد باستخدام الرموز التالية: ص ١٤٩ درجة لكل نقطة نصف درجة

- حي المرقاب باستخدام الرمز (▲)

- حي القبلة باستخدام الرمز (■)

٢- علل لما يلي :

أ- جناء البيوت في مدينة الكويت قديماً بشكل متقارب

بعضها ببعض. ص ١٤٨ يكتفى بنقطة واحدة درجة

- توفر الظل تمنع العواصف الترابية الرملية.

- تسمح طريقة بناء البيوت بمرور الهواء

- تقي من الحر الشديد نتيجة للمادة الطينية التي بنيت

منها البيوت ذات الطابق الواحد

ب- إعادة وضع مخطط الهيكل الأول لمدينة الكويت عام ١٩٥٢ م إعادة تخطيط المدينة القديمة داخل السور.

ص ١٥٠ درجتان

- التوسع والامتداد حتى الدائري الرابع.

- اعتمد المخطط على خطة الطرق نصف الدائرية حول مركز المدينة القديمة.

- تملأ المساحات المربعة الخالية في هذه الشبكة بالمباني السكنية والمرافق العامة ومباني الجهات المختلفة فروعها

(ب) اكتب فيما يلي: ٥ درجات لكل نقطة درجة

١- الآثار البشرية للتلوث الهوائي. ص ١١٦- ١١٧ يكتفى بثلاث نقاط

- زيادة الأمراض لسكان المدن والمناطق القريبة من التجمعات الصناعية.

- ارتفاع معدلات الوفيات بسبب زيادة معدلات الأمراض المرتبطة بزيادة معدلات التلوث كأمراض الجهاز التنفسي.

- زيادة تركيز أحد الغازات في الغلاف الهوائي يؤدي الى انخفاض الانتاجية الزراعية لتأثيره في مكونات التربة مما

أوجد ظاهرة جديدة في العالم وهي لاجئ البيئة.

٢- فوائد نظم المعلومات الجغرافية على مستوى التشغيل والصيانة ص ١٧٥+ ١٧٦ يكتفى بنقطتين

- البيانات الجغرافية التفصيلية عن المرافق كاملة ودقيقة وموثقة ويسهل الحصول عليها.

- سهولة التعامل مع الحجم الكبير للبيانات والخرائط تخفيف الوقت والجهد اللازمين للوصول إلى المعلومة

المطلوبة وسرعة العمل على أسس علمية ومنع تكرار نفس العمل مرات عديدة تقدير دقيق لاحتياجات الإحلال

والتجديد وأماكن الأعطال. - امكانية تنفيذ برامج الصيانة الوقائية لوجود الأسس العلمية لتطبيقها تحديد

الاولويات طبقاً للتقارير الناتجة من النظام.

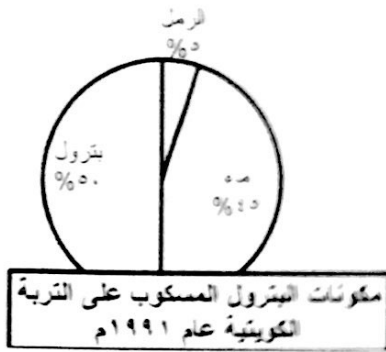
(ج) عرف المفاهيم والمصطلحات التالية: ٤ درجات كل نقطة بدرجة

م	المفهوم	التعريف
١	تلوث مقبول	درجة من درجات التلوث التي لا يتأثر بها توازن النظام الأيكولوجي ولا يكون مصحوباً بأي أخطار أو مشاكل بيئية رئيسية. ص ١١٣
٢	نمو صفري	انخفاض أعداد المواليد بحيث تكون أقل من أعداد الوفيات. ص ١٣٥
٣	كثافة اقتصادية	جملة عدد السكان تقسيم جملة الدخل. ص ١٤٠
٤	انفجار سكاني	تزايد السكان بشكل سريع جداً عن طريق معدلات نمو سكانية مرتفعة جداً لا تتفق مع معدلات التنمية الاقتصادية. ص ١٤١

السؤال الرابع: مقالي (اختياري) ويتكون من (أ، ب، ج)

(أ) لاحظ الدائرة البيانية التي أمامك ثم أجب عن الأسئلة التي تليها: ص ١٢٧

١ حول الدائرة البيانية إلى جدول درجتان نصف للجدول ودرجة ونصف للمكونات



المكون	النسبة
الرمال	٥٠%
الماء	٤٥%
البتروول	٥%

٢- اقترح حلاً - لتنظيف التربة من الملوثات الهيدروكربونية الناتجة من البحيرات البترولية.

ص ١٢٨ يكتفى بنقطتين

- نقل التربة ورمها في اماكن خاصة للنفايات بعد التأكد من خلوها من الملوثات الخطيرة.

- خلط التربة بالمخصبات لإعطاء الفرصة للبكتيريا على تحليل المواد الملوثة

- استخدام مذيبات خاصة تستطيع فصل الملوثات عن التربة، بعد ذلك إزالتها بواسطة مكنسة مخصصة لذلك.

- سحب البترول من البحيرات إلى خزانات خاصة.



(ب) علل لما يلي: ٥ درجات لكل نقطة درجة واحدة

١ تلوث المياه العذبة السطحية والجوفية ص ١١٨ يكتفى بنقطتين

- تعرض المياه السطحية للتلوث البيولوجي أو الكيميائي - قصور خدمات الصرف الصحي والتخلص من مخلفاته -

التخلص من نفايات المصانع بدون معالجتها، وان عولجت فيتم ذلك بشكل جزئي.

- استخدام الأسمدة الصناعية والمبيدات الحشرية في الأراضي الزراعية.

٢ حفظ المعلومة الجغرافية في صورة ورقية يتسبب في معوقات مختلفة ص ١٧٧

- احتمالية تلف وضياح الخرائط الورقية - نسخ الخرائط الورقية غير دقيق وقد يؤدي الى تشوه الرسوم.

- تواجه صعوبة التحديث السريع للخرائط الورقية.

٣- الاستقرار البشري في مرحلة النشأة العمرانية في مدينة الكويت. ص ١٤٧ يكتفى بنقطتين

- تجارة صيد السمك - الغوص واستخراج اللؤلؤ - وجود المياه الجوفية العذبة.

(ج) عدد لما يلي:

١- دوافع نشأة المدن وتطورها. يكتفى بثلاث نقاط ٣ درجات ص ١٤٥ + ١٤٦

- الدوافع العسكرية - الدوافع السياسية

- الدوافع الاقتصادية - الدوافع الاجتماعية

السؤال الخامس: مقال (اختياري) ويتكون من (أ، ب، ج)

(أ) أقرأ الجدول الإحصائي لنمو السكان في العالم ثم اجب عما يليه من اسئلة:

العام	١٩٣٠ م	١٩٧٥ م	٢٠٠٧ م
عدد السكان (مليار نسمة)	٢	٤	٧

١- حول الجدول الإحصائي إلى أعمدة بيانية. درجتان نصف للمحاور ونصف للأعمدة



٢- كيف يتحقق التوازن بين السكان والموارد على مستوى العالم؟
ص ١٤٢ درجة واحدة

- تشجيع الدول النامية على اتباع السياسات والتوجيهات العالمية للحد من معدلات النمو السريعة وبخاصة الدول الأفريقية ودول جنوب شرق آسيا
- التخطيط السليم للاستفادة من الموارد البيئية.

٣- عدد - أنواع الهجرات السكانية. ص ١٣٧
درجتان يكتفي بـ حفظتين

- الهجرات الداخلية - الهجرات الدولية - الهجرات العالمية

(ب) قارن بين كل من: ٤ نقاط كل نقطة بدرجة

وجه المقارنة	التلوث الضوضائي ص ١٢٠	التلوث الحامئ ص ١١٩
أساليب المعالجة والمكافحة	- الصيانة المستمرة لألات المصانع. - مراقبة المصانع وتحديد ساعات العمل - إصدار التشريعات اللازمة ومتابعة تطبيقها خاصة المتعلقة بوسائل النقل - زراعة الأشجار التي تساعد في الحد من الضوضاء. - إبعاد المدارس والمستشفيات عن مصادر الضوضاء. - إبعاد المطارات ومحطات السكك الحديدية عن المناطق السكنية.	- معالجة مياه الصرف الصحي قبل تصريفها الى المسطحات المائية. - تطهير مياه الشرب باستعمال الأوزون أو الكلور أو الأشعة فوق البنفسجية. - التخلص من الطحالب والنباتات المائية الملوثة لمياه الأنهار بالوسائل الميكانيكية. - معالجة مخلفات المصانع قبل تسريبها الى المسطحات المائية. - إقامة الحواجز العائمة لمحاصرة أي بقعة ملوثة لمنع انتشارها بفعل الأمواج والرياح والتيارات البحرية. - علاج مشكلة التلوث النفطي بأحدث الطرق التكنولوجية

(ج) اكتب اثنين لكل مما يلي: ٤ نقاط كل نقطة بدرجة

- ١- **الخسائر الاقتصادية والبيئة المترتبة على عدوان النظام العراقي البائد لدولة الكويت عام ١٩٩١ م. ص ١٣٠**
- اشعال وتدمير ٧٣٧ بنرا من أصل ١٠٨٠ بنر، حيث كان اجمالي المفقود من هذه الآبار ٦ ملايين برميل يوميا من البترول الخام وحوالي ٧٠ مليون متر مكعب من الغاز الطبيعي. - تدمير ميناء الشحن وجزيرة الشحن الاصطناعية. - تدمير ٢٥ مركزا من مراكز التجميع تدميرا كليا قيمة المفقود من البترول والغاز الطبيعي من الآبار المشتعلة او المدمرة التي تقدر بحوالي ١٢٠ مليون دولار يوميا. - لتكاليف المتمثلة في توقف عمليات انتاج البترول الكويتي تقدر ١٤,٢ بليون دولار للفترة من ٢ أغسطس ١٩٩٠م حتى أوائل عام ١٩٩٢ تكاليف إعادة الأعمار في القطاع البترولي تقدر حوالي ٨٠ مليار دولار، ويتضمن ذلك تكلفة اطفاء الآبار بالإضافة الى تأهيل الآبار لمعاودة الانتاج وحفر آبار جديدة واصلاح محطات التجميع والموانئ البترولية والأرصفة. - الأضرار باحتياطي البترول المؤكد لدولة الكويت. - التأثير البيئي لهذه الكارثة على المجتمع الكويتي والمتمثل في التأثير الصحي الذي تعرض له الانسان الكويتي، والاضرار التي لحقت بالعناصر الأساسية للنظام الايكولوجي العالمي والذي يحتاج لفترة زمنية طويلة لإعادة اتزانه وإعادته لوضعه الطبيعي مرة اخرى.

٢- **أجهزة ادخال البيانات الجغرافية. ص ١٦٥**

جهاز المساح الضوئي. جهاز ترقيم الخرائط الورقية - اجهزة النث المتباثر