



وزارة التربية

مكتب الوكيل المساعد للتعليم العام

نموذج

الإجابتي



الفترة الدراسية الأولى

العام الدراسي : 2017 / 2016 م



وزارة التربية

التوجيه الفني العام للاجتماعيات

(نموذج الإجابة)

للعام الدراسي ٢٠١٦ / ٢٠١٧ م

الزمن : ساعتان

عدد الأوراق : (٦)

امتحان نهاية الفترة الدراسية الأولى للصف الحادي عشر الأدبي

مبادئ علم الجغرافيا وعلم الاقتصاد

أجب عن اربع اسئلة من الاسئلة التالية على أن يكون السؤال الاول اجباري

السؤال الأول اجباري: ويتكون من [أ ، ب ، ج ، د] (درجة لكل نقطة)

(أ) أكمل العبارات التالية بما يناسبها فيما درست: (أربع درجات لكل نقطة درجة)

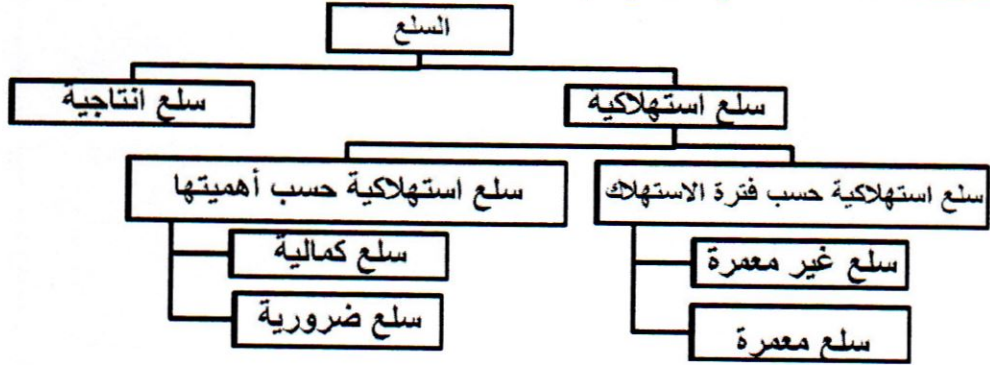
- ١- العالم الاقتصادي الذي نادى بفكر الحرية الاقتصادية أسمه أدم سميث . ص ٢١٥
- ٢- الحيز أو الوسط الذي يتم من خلاله مبادلة السلع يسمى السوق . ص ٢٢١
- ٣- الوحدة الأساسية للكون وهي نظام نجمي يتكون من ملايين النجوم والغبار الكوني تسمى المجرات . ص ٥٣
- ٤- مساحة كبيرة تحيط بها القمم والمرتفعات وتتجمع فيها الثلوج تسمى حقل الثلج . ص ١٠٠

(ب) ضع خطأ تحت الخيار الصحيح من بين الخيارات التي تلي كل عبارة : (٤ درجات لكل نقطة درجة)

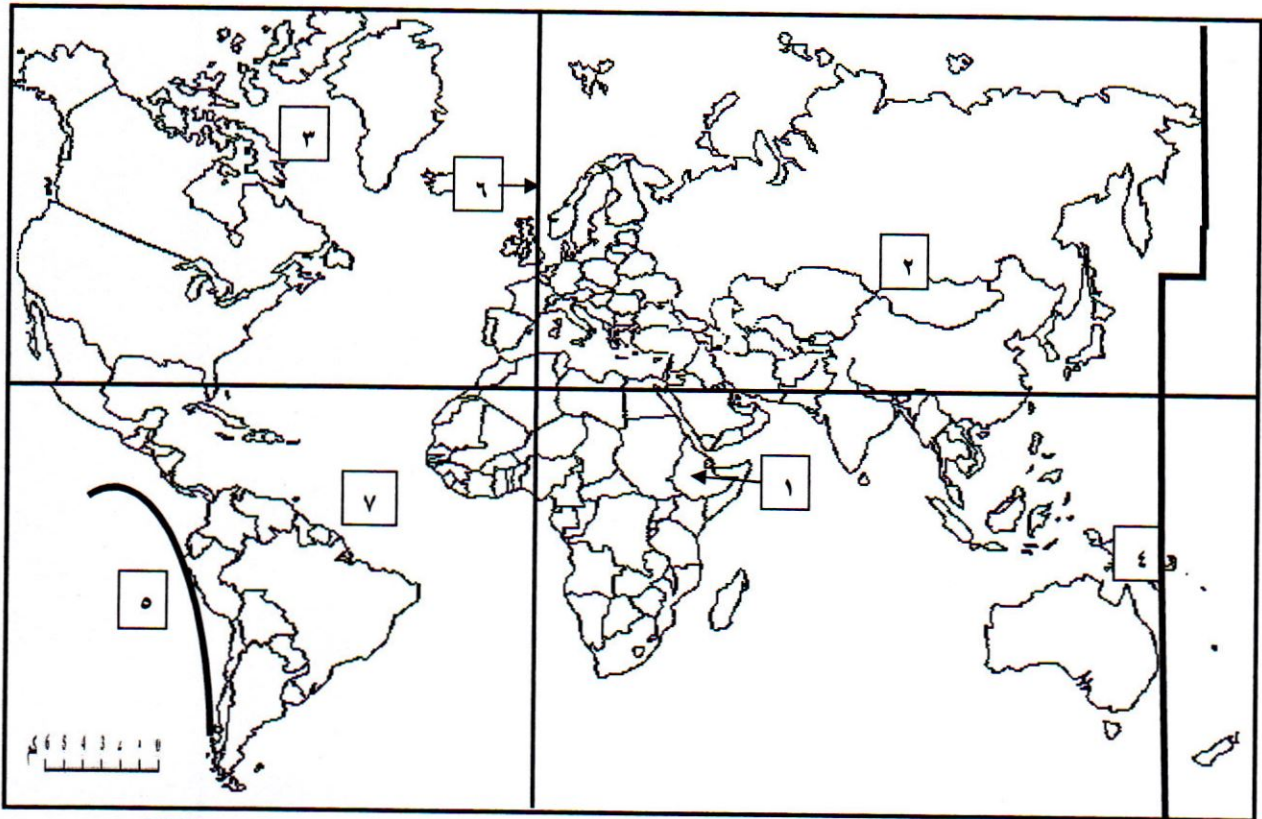
- ١- الجغرافيا المناخية أحد فروع الجغرافيا : ص ٣٠
(- الإقليمية - البشرية - التاريخية - الطبيعية)
- ٢- دائرة معارف تغطي ميادين مختلفة من العلوم والآداب : ص ٤٦
(- الموسوعات - الببلوجرافيا - الرسائل الجامعية - الدوريات)
- ٣- العام الميلادي الذي بدأت الكويت فيه بإصدار المجموعة الإحصائية السنوية : ص ٤٥
(- ١٩٦٢ م - ١٩٦٤ م - ١٩٦٦ م - ١٩٦٨ م)
- ٤- أصغر الكواكب وأقربها إلى الشمس في المجموعة الشمسية : ص ٦٠
(- المريخ - الأرض - الزهرة - عطارد)



(ج) أكمل المخطط السهمي التالي: (٥ درجات لكل نقطة درجة) ص ٢٠٣



(د) لاحظ خريطة العالم ثم أكتب الرقم الدال على العبارات التالية: (٤ درجات لكل نقطة درجة)



- خط التاريخ الدولي يمثله على الخريطة الرقم ٤. ص ٧٠
- نطاق الأخدود الأفريقي العظيم يمثله على الخريطة الرقم ١. ص ٨٨
- حلقة النار يمثله على الخريطة الرقم ٥ ص ٨٨
- حافة وسط المحيط الأطلنطي يمثله على الخريطة الرقم ٧ ص ٨٨

السؤال الثاني (اختياري) : ويتكون من (أ - ب - ج) :

(أ) أقرأ الفقرة التالية ثم أجب عما يليها من أسئلة : (٥ درجات)

تعتمد عملية الاستشعار عن بعد على مجموعة من الوسائل المساعدة بهدف الحصول على مسح جوي فضائي لسطح الأرض لتسجيل الظواهر الأرضية عن طريق خصائصها الطبيعية وخاصة الموجات الصادرة منها. وتعتمد عملية الاستشعار عن بعد على مجموعة من الوسائل المساعدة كالأقمار الاصطناعية والطائرات وغيرها (

١- عرف ما تحته خط : (درجة واحدة فقط) ص ٤٧

هو علم يهدف إلى الحصول على معلومات وقياسات عن منطقة أو ظاهرة طبيعية أو بشرية من خلال تحليل معطيات يتم اكتسابها بجهاز لا يلمس هذه الأشياء لمسا مباشرا أو (رؤية مالا يري بالعين المجردة) .

٢- عدد أهم المجالات التطبيقية لعملية الاستشعار عن بعد ؟ (يكتفي بنقطتين لكل نقطة درجة) ص ٤٨

* دراسة الخصائص الطبيعية لسطح الأرض * دراسة تلوث البيئة * دراسة الكوارث الطبيعية

٣- أذكر وسيلتين من الوسائل المساعدة للاستشعار عن بعد ؟ (يكتفي بنقطتين لكل نقطة درجة) ص ٤٧

* الطائرات * أجهزة التقاط البيانات * الآت التصوير * أنظمة الرادار

(ب) فرق بين كل من : (٤ درجات لكل بند درجة)

مورد الأرض ص ٢٠١	مورد العمل ص ٢٠١
تشمل الموارد الطبيعية وكل ما على سطح الأرض وما في باطنها وليس للإنسان دور في وجودها مثل الماء والشجر	الجهد الذي يبذله الإنسان سواء بدنيا أو ذهنيا لإنتاج السلع والخدمات مثل العامل
النمو الاقتصادي ص ٢٤٣	التنمية الاقتصادية ص ٢٤٦
النسبة المئوية للزيادة في الناتج المحلي الاجمالي	مجموع السياسات التي تتخذها الحكومة والتي تؤدي الى زيادة النمو الاقتصادي بدافع ذاتي .

(ج) دلل على صحة العبارات التالية : (٤ درجات يكتفي بنقطتين)

١- للزلازل آثار تخريبية على سطح الأرض . ص ٨٩

* قد تسبب ترحزا وانتقالا لأجزاء من قشرة الأرض * تسبب انهيارات وانزلاقات أرضية

* يمكنها أن ترفع أو تخفض أجزاء من قاع البحر أو المناطق الساحلية

* الزلازل العنيفة التي تحدث في قيعان المحيطات والبحار تنشئ أمواجا عاتية تسمى (تسونامي) .

* تسبب الزلازل التي تحدث في المناطق الآهلة بالسكان خسائر فادحة في الممتلكات والأرواح .

٢- للكائنات الحية دورا هاما في عمليات التجوية الحيوية . ص ٩٥

* الاشجار حين تضرب بجذورها في الصخر تؤدي إلى توسيع الشقوق * بعض الحيوانات الأرضية كالجرذان والأرانب والحشرات

والديدان حين تحفر ماويها في الأرض تساعد على تفتيت الصخر * الكائنات (النباتية والحيوانية) حين تموت وتتعفن وتحلل بقاياها

تكون أحماضا عضوية تنشط عمليات التجوية الكيميائية .



السؤال الثالث (اختياري) : ويتكون من (أ - ب - ج - د) :

(أ) لاحظ الخريطة التي أمامك ثم حدد عليها ما يلي :

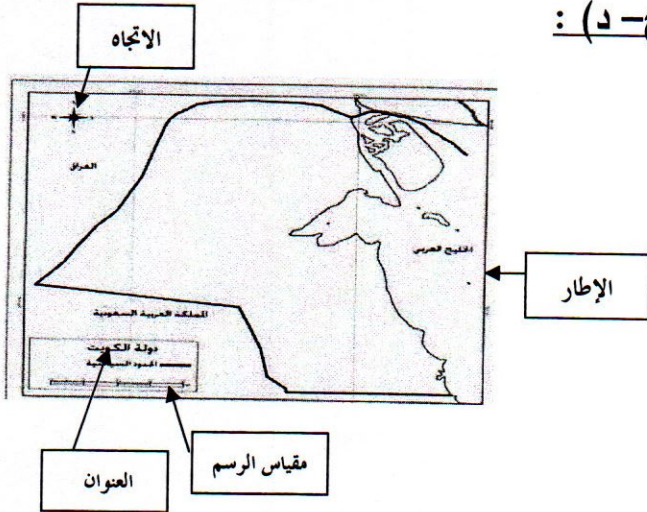
٤ درجات لكل نقطة درجة (ص ٣٨

١- الإطار

٢- مقياس الرسم

٣- الاتجاه

٤- العنوان



(ب) علل لما يلي : (٣ درجات يكتفي بثلاث نقاط)

- اختلاف أشكال الشبكات النهرية من نهر لأخر . ص ٩٩

* نوع الغطاء النباتي * درجة الانحدار * حجم وموسم الأمطار * تبعا للظروف الجيولوجية

(ج) عدد اثنين لكل مما يلي: (٤ درجات لكل سؤال درجتان ويكتفي بنقطتين)

١- مراحل النشاط الاقتصادي : ص ٢٠٠

* مرحلة السلع والخدمات * مرحلة الإنتاج * مرحلة الموارد الاقتصادية

٢- أنواع الأسواق : ص ٢٢٢ - ٢٢٣ - ٢٢٤

* سوق احتكار * سوق المنافسة الاحتكارية * سوق الاحتكار * سوق المنافسة الكاملة
القلة

(د) أحسب الزمن بعد قراءة الفقرة التالية وفق الخطوات التي درستها: (درجتان لكل خطوة نصف درجة)

ص ٧٠

(تم عرض افتتاح مجلس الأمة في تلفزيون الكويت التي يمر بها خط طول ٤٥ شرقا في الساعة الثامنة

صباحا ، فمتي يتم مشاهدة هذا الافتتاح في مسقط التي يمر بها خط الطول ٦٠ شرقا)

١- الفرق بين خطوط الطول = ٦٠ - ٤٥ = ١٥ خط طول .

٢- الفارق الزمني بين الدولتين = ٤ × ١٥ = ٦٠ دقيقة .

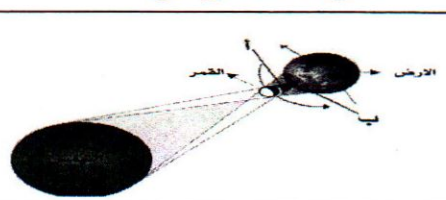
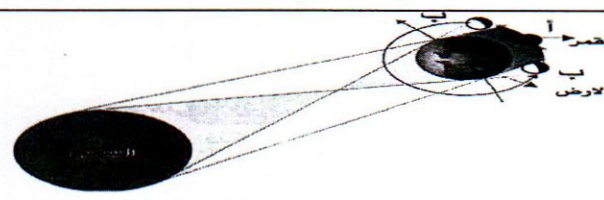
٣- الفارق الزمني بالساعات = ٦٠ ÷ ٦٠ = ١ ساعة .

٤ - بما أن توقيت مسقط سبق توقيت الكويت ٨ + ١ = ٩ صباحا في مسقط



السؤال الرابع (اختياري) : ويتكون من (أ - ب - ج - د)

(أ) فرق بالرسم فقط بين الظاهرتين التاليتين : (درجتان لكل رسمه درجة) .

كسوف الشمس ص ٧٥	خسوف القمر ص ٧٤
	

(ب) قارن بين نتائج كل مما يلي : (٤ درجات لكل سؤال درجتان يكتفى بنقطتين)

أوجه المقارنة	حركة الأرض المحورية (حول نفسها) ص ٦٨	دوران الأرض حول الشمس ص ٧٣
النتائج	* تعاقب الليل والنهار * الحركة الظاهرية للشمس * تغير مسار الأجسام الغازية * الانتفاخ الاستوائي	* تأرجح الدائرة الضوئية على دوائر العرض * تتابع الفصول (الاعتدال الربيعي / الانقلاب الصيفي / الاعتدال الخريفي / الانقلاب الشتوي)



(ج) دلل على صحة العبارات التالية : (٣ درجات لكل نقطة درجة)

١- للصخور أهمية كبرى في حياتنا . ص ٨٦ (درجتان ويكتفى بنقطتين)

* تمثل المواد الخام التي نحتاجها في أعمال البناء * تعتبر مكامن لبعض مصادر الطاقة كالنفط والغاز
* تعتبر مصدرا لبعض المعادن كالفوسفات * تعتبر مصدرا للمياه الجوفية .

٢- للبراكين أثرا كبيرا في النشاط البشري . (يكتفى بنقطة واحدة) ص ٩١

* نتيجة لخصوبة التربة البركانية فإن الإنسان يقطن بالقرب من البراكين * تخرج من المصهورات

البركانية كثير من المعادن المهمة * تستخدم مياه الينابيع والعيون الحارة في عمليات التدفئة والاستشفاء
* تستغل البراكين النشطة بالسياحة .

(د) أدرس الجدول الذي أمامك لسلة ما، ثم أجب عن الأسئلة التي تليه (٤ درجات لكل نقطة درجة) ص ٢٢٩-٢٣٢

الكمية المطلوبة	السعر (الدينار الكويتي)	الكمية المعروضة
١٥٠٠	١٠	٣٥٠٠
٢٠٠٠	٩	٣٠٠٠
٢٥٠٠	٨	٢٥٠٠
٣٠٠٠	٧	٢٠٠٠
٣٥٠٠	٦	١٥٠٠

١- أرسم منحنى الطلب ومنحنى العرض في السوق

٢- أوجد السعر التوازني والكمية المتوازنة في هذا السوق



- السعر التوازني هو (٨ دنانير كويتي) - الكمية التوازنية (٢٥٠٠) .

السؤال الخامس (اختياري) : ويتكون من (أ - ب - ج)

(أ) أقرأ الفقرة التالية ثم أجب عما يليها من أسئلة : (٥ درجات)

(تعتبر الرياح عاملا مهما من عوامل التعرية وتقوم بتشكيل سطح الأرض في كثير من جهات العالم بصفة عامة والأقاليم الصحراوية وشبه الصحراوية بصفة خاصة ويرجع ذلك إلى ندرة الغطاء النباتي وكثرة المواد التي فتنتها عمليات التجوية فيسهل على الرياح التقاطها وحملها وإرسابها ، وينتج عنها ظواهر عديدة كالجلاميد واليردنج)

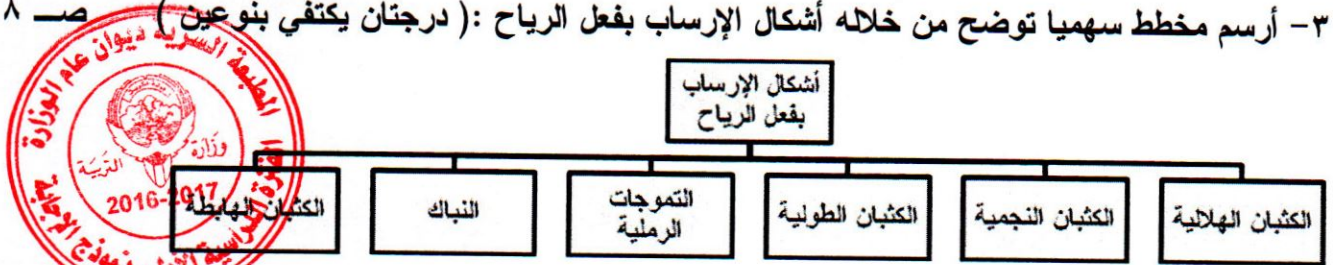
١- ضع عنوانا مناسباً للفقرة : (درجة واحد) ص ٩٦

(* الرياح كأحد عوامل التعرية * فعل الرياح * عمليات التعرية * ما يراه المصحح)

٢- عدد أهم ظواهر السطح المرتبطة بفعل الرياح كعامل نحت ؟ (درجتان ويكتفي بنقطتين) ص ٩٦ - ٩٧

* الأشكال الصخرية * المنخفضات الصحراوية * اليردنج * الجلاميد المصقولة

٣- أرسم مخطط سهميا توضح من خلاله أشكال الإرساب بفعل الرياح : (درجتان يكتفي بنوعين) ص ٩٨



(ب) ادرس الجدول التالي والذي يمثل بعض البيانات للدولة (س) في عام معين (القيم بالمليون) ثم أجب عن

الأسئلة التي تليه (درجتان درجة للمسألة ودرجة للنتائج) ص ٢٤١

الاستهلاك	الإتفاق الحكومي	الإتفاق الاستثماري	الصادرات	الواردات
٣٧٠	٤٢	٨٠	٦٣	٥٥

* أحسب قيمة الناتج المحلي الإجمالي للدولة (س)

* الناتج المحلي الإجمالي للدولة (س) = $370 + 42 + 80 + (55 - 63) = 500$ مليون دينار كويتي

(ج) أجب عن الأسئلة التالية : (٦ درجات)

١- عدد خصائص المشكلة الاقتصادية ؟ ص ٢١١ - ٢١٢ (درجتان يكتفي بنقطتين)

* الندرة * الاختيار * التضحية . ص ٢٩ - ٣٠

٢- اذكر أهمية علم الجغرافيا ؟ (درجتان يكتفي بنقطتين)

* عمليات التخطيط البيئي * التوجيهات الجغرافية * عمليات التخطيط الإقليمي

٣- كيف استدل علماء الفلك بأن الكون في حالة اتساع ؟ ص ٥٣ (درجتان)

قام العلماء بمقارنة صورة قديمة تم التقاطها للكون مع صورة حديثة ووجدوا أن جميع النجوم والكواكب قد تحركت من مكانها ، مما يؤكد على أن نظرية الانفجار العظيم تقوم على الدليل المادي البين وتتفق في معطياتها مع جميع العلوم الثابتة .