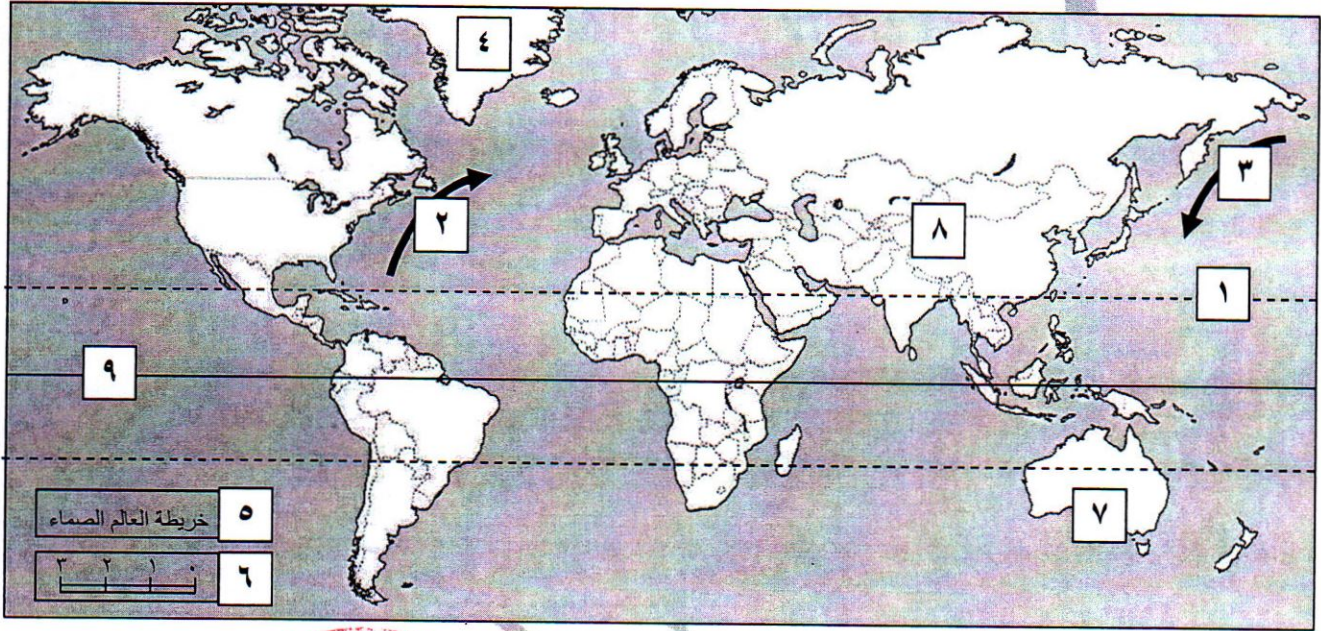


\*\*\*\*\*

أجب عن أربعة أسئلة ممايلي على أن يكون السؤال الأول منها ( إجباريا ) :

السؤال الأول الموضوعي : ( إجباري ) ويتكون من ( أ - ب - ج - د - هـ ) : ( نصف درجة × ٢٦ سؤال = ١٣ درجة )

( أ ) لاحظ خريطة العالم التي أمامك ثم أكتب الرقم الدال على العبارات التالية :



\* خط الإستواء يمثله على الخريطة الرقم ( ٩ ) . ص ٧٣

\* تيار الخليج الدافئ يمثله على الخريطة الرقم ( ٢ ) . ص ١٣٤

\* منطقة من إقليم الصحاري البيضاء ( التندرا ) يمثلها على الخريطة الرقم ( ٨ ) . ص ١٩٦

\* القارة التي يعيش بها حيوان الكنغرو يمثلها على الخريطة الرقم ( ٧ ) . ص ١٨٠

\* مقياس رسم الخريطة يمثله الرقم ( ٦ ) . ص ١٥١

( ب ) أكمل العبارات التالية بما يناسبها :

(١) يطلق على الوحدة الأساسية للكون وتتكون من بلايين النجوم مسمى المجرات . ص ٥٧

(٢) أصغر الكواكب وأقربها إلى الشمس في المجموعة الشمسية اسمه عطارد . ص ٦٥

(٣) أمواج تنشأ بفعل الزلازل البحرية وتسبب أضرار فادحة عندما تضرب السواحل اسمها تسونامي . ص ٩٦

(٤) يطلق على الفرق بين درجة الحرارة اليومية القصوى ودرجة الحرارة اليومية الدنيا اسم المدى الحراري اليومي .

ص ١٤٤

(٥) تنمو شجرة المسافر في دولة أفريقية اسمها مدغشقر . ص ١٩٢

تابع / السؤال الأول: ( إجباري ) :

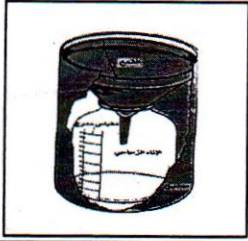
( ج ) ضع خطأً تحت العنصر المناسب من بين الخيارات التي تلي كل عبارة :

(١) مجموعة الخرائط التي تمثل المظاهر الطبيعية على سطح الأرض تسمى : ص ٤٠

( أ ) الخرائط الطبيعية	( ب ) الخرائط البشرية	( ج ) الخرائط الاقتصادية	( د ) الخرائط التاريخية
------------------------	-----------------------	--------------------------	-------------------------

(٢) إتحاد الماء بأحد العناصر التي يتألف منها الصخر . ص ١٠٤

( أ ) الكربنة	( ب ) الأكسدة	( ج ) التميؤ	( د ) الإذابة
---------------	---------------	--------------	---------------



(٣) يستخدم الجهاز في الصورة المقابلة لقياس : ص ٢٥٧

( أ ) درجة الحرارة	( ب ) كمية المطر	( ج ) الضغط الجوي	( د ) سرعة الرياح
--------------------	------------------	-------------------	-------------------

(٤) أولى الأحياء على الأرض ونشأت منذ حوالي ٣٠٠٠ مليون سنة تسمى : ص ١٧٠

( أ ) المساميات	( ب ) الحزازيات	( ج ) الاسفنجيات	( د ) البكتيريا
-----------------	-----------------	------------------	-----------------

(٥) مظاهر تدمير الغلاف الحيوي ليس من بينها : ص ٢٠٠

( أ ) النفايات	( ب ) الرعي الجائر	( ج ) الصيد المنتظم	( د ) ثقب الأوزون
----------------	--------------------	---------------------	-------------------

(٦) طبقة الغلاف الجوي التي تنشأ فيها السحب والعواصف تسمى : ص ١٣٩

( أ ) الاستراتوسفير	( ب ) التروموسفير	( ج ) التروپوسفير	( د ) الميزوسفير
---------------------	-------------------	-------------------	------------------

تابع / السؤال الأول: ( إجباري ) :

( د ) أكتب المفاهيم والمصطلحات الدالة على التعريفات التالية :

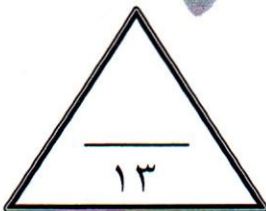
المفهوم	التعريف
الجغرافية التاريخية	من فروع علم الجغرافيا وتعتبر مزيج من علم الجغرافية و علم التاريخ حيث تهتم بما حدث خلال الازمنة القديمة . ص ٢٣
الإحصائيات الحيوية	نوع من الإحصائيات وتعتبر نشرة سنوية تصدرها وزارة التخطيط بها بيانات مكملة للتعداد السكاني من المواليد والوفيات والزواج والطلاق . ص ٤٤
الفوهة	من أجزاء المخروط البركاني وهي عبارة عن تجويف مستدير الشكل وتخرج منها الغازات والحمم والمواد المنصهرة . ص ٩٧
التومبولو	من مظاهر الإرساب بفعل الأمواج وهي عبارة عن لسان رملي أو أكثر يصل بين اليابس وجزيرة صخرية قريبة من الساحل . ص ١٢٠
الإحتباس الحراري	عملية تراكم الغازات ( ثاني أكسيد الكربون ) في طبقة التروبوسفير بدرجة تعجز الأنظمة البيئية الطبيعية عن التعامل معها ، كما منعت بعض حرارة الشمس من الانعكاس للفضاء . ص ١٦٤ + ٢٠٣

( هـ ) أنسب كل مما يأتي طبقاً للجدول التالي :

ص ١٥٦ - ١٥٩

(( الضباب - البرد - الندى - الصقيع - السحب ))

مظاهر التكاثف على سطح الأرض	مظاهر التكاثف في طبقات الجو العليا
الضباب الندى الصقيع	البرد السحب



**أجب عن ثلاثة أسئلة فقط من الأسئلة المقالية التالية ( الثاني - الثالث - الرابع - الخامس )**

**السؤال الثاني ( اختياري ) : ويتكون من ( أ - ب - ج ) :**

**( أ ) إقرأ الفقرة التالية ثم أجب عما يليها من الأسئلة :**

(( تضم الكويت عدة محميات طبيعية برية وبحرية ، وقد اشتمل برنامج عمل الحكومة للسنوات المقبلة على عدة برامج تدعم المنظومة البيئية في الكويت ومنها تطوير عمل المحميات الطبيعية عبر تدريب الكوادر البشرية في مجال إدارة المحميات )) .

١- عرف ما تحته خط وفقاً للتعريف الحديث . ص ٢٠٨ (درجة )

- مساحات من الأراضي وضعتها الدولة بقانون يكفل حماية المصادر الحيوية والتاريخية والأثرية والثقافية والترفيهية

٢ - أكتب شرطان من شروط وإجراءات المحافظة على المحميات الطبيعية . ص ٢١١ (درجة - يكتفى بإجابتان )

- منع دخول الزوار - السماح بالبحث العلمي - جمع الأخشاب الميتة أو العسل أو الثمار من قبل السكان

- الصيد التقليدي المنظم - منع صيد الاسماك - شق طرق للعامه عبر تلك المناطق .

٣- عدد أسماء المحميات الطبيعية في دولة الكويت . ص ٢١٣ (درجتان - ويكتفى بإجابتان )

- تلال جبال الزور - منطقة طلحة - منخفض وادي أم الرمم - المنحدر الخلفي - منطقة العوجاء - السهل

الساحلي - محمية الشيخ صباح الأحمد - محمية شرق الجهراء - محمية الدوحة .

**(ب) علل لما يلي :**

(١) حدوث ظاهرة المد والجزر ص ٨٠ + ١٣٢ (درجة )

\* قوة الجاذبية بين الشمس والقمر وموقعها بالنسبة للأرض . \* قوة الطرد المركزي للأرض الناتجة عن دورانها حول نفسها .

(٢) تتباين كميات الأمطار الساقطة من منطقة لأخرى على سطح الأرض . ص ١٥٨ (درجتان - يكتفى بإجابتان )

\* تقابل الكتل الهوائية الحارة والباردة . \* حدوث الاضطرابات الجوية التي قد تؤدي بدورها إلى سقوط الأمطار .

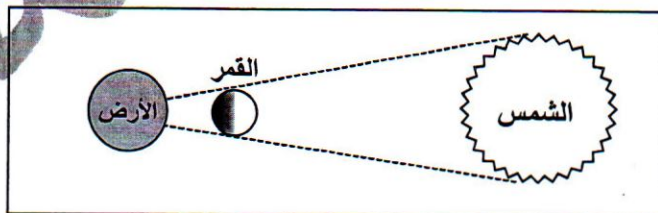
\* مواجهة الرياح الرطبة بحافات جبلية عالية وتكوين الأمطار التضاريسية .

\* مرور الرياح الآتية من المسطحات المائية فوق مياه التيارات البحرية الرطبة تساعد على زيادة نسبة الرطوبة فيها

\* مدى اتساع المسطحات المائية الآتية منها الرياح وقدرة الأخيرة على حمل بخار الماء وحدوث عمليات التكاثف فيها

وسقوط الأمطار .

**( ج ) ارسم ظاهرة كسوف الشمس موضحا موقع كل من ( الأرض والشمس والقمر ) . ص ٧٩ (درجتان )**



**السؤال الثالث ( اختياري ) : ويتكون من ( أ - ب - ج ) :**

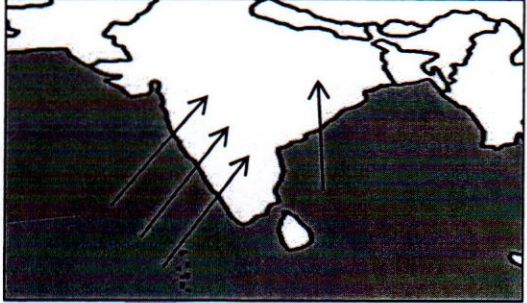
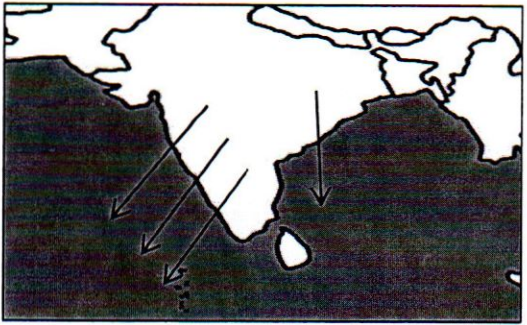
( أ ) **قارن بين كل مما يلي طبقاً للجدول التالي :**

المعيار	إقليم غابات البحر المتوسط ١٧٩	إقليم غابات الصين ١٧٩
الحرارة والأمطار	اعتدال درجة الحرارة و الأمطار شتوية و الجفاف صيفا والأمطار غزيرة فوق السفوح الجبلية و تتراوح من ٢٠ إلى ٤٠ بوصة . (درجة)	ترتفع الحرارة صيفا إلى ٢١ و تنخفض شتاء إلى ٧ و يتراوح المطر من ٣٠ إلى ٥٠ بوصة . (درجة)
أهم النباتات	حشائش الماكي - شجيرات الآس - الوزال - الغار - الزيتون و الخروب - الكروم - التين - السرو - السنوبر - العرعر - الكافور - (درجة - يكتفى بإجابة) الفستق - الصيار . (درجة - يكتفى بإجابة)	السرو - السنوبر - البلوط - الزان - الطوبال - الدردار - السرخسيات - البامبو (درجة - يكتفى بإجابة)

(ب) **علل لما يأتي :**

- (١) حدوث الفصول الأربعة . ص ٧٧ ( درجتان - يكتفى بإجابتان )  
 \* نتيجة حركة الأرض في مدارها الاهليلجي حول الشمس \* ميل محور الأرض بزاوية قدرها ٢٣.٥ درجة .  
 (٢) أهمية أشجار التبديدي لدى القبائل السودانية المعروفة باسم (دار حمر) في كردفان . ص ١٨٨ (درجة)  
 - لأنها تعتبر مصدر من مصادر الحصول على مياه الأمطار وذلك بتخزينها في تجاويف جذوع أشجار التبديدي .

(ج) **فرق من خلال الرسم بين الرياح الموسمية في جنوب شرق آسيا وفقاً لما يلي :**

اتجاه هبوب الرياح الموسمية صيفاً	اتجاه هبوب الرياح الموسمية شتاءً
 <p>ص ١٥٠ (درجة)</p>	 <p>ص ١٥٠ (درجة)</p>

**السؤال الرابع ( اختياري ) : ويتكون من ( أ - ب - ج ) :**

( أ ) عدد النتائج المترتبة على كل مما يلي :

(١) أثر البراكين على النشاط البشري . ص ٩٩ (درجة - يكتفي بإجابة )  
\* نتيجة لخصوبة التربة فان الإنسان يقطن بالقرب من البراكين او على منحدراتها \* تخرج من المصهورات  
البركانية كثير من المعادن المهمة \* تستخدم مياه الينابيع و العيون الحارة في عمليات التدفئة و الاستشفاء  
\* تستغل البراكين النشطة في السياحة .

(٢) دوران الأرض حول محورها . ص ٧٣ (درجتان - يكتفي بإجابتان )  
\* الحركة الظاهرية للشمس \* الانقفاخ الاستوائي  
\* تعاقب الليل والنهار \* تغير مسار الاجسام الغازية السائلة

( ب ) أجب عما يلي :

(١) عدد أنواع المياه الجوفية . (درجة واحدة - يكتفي بإجابة ) ص ١٢١  
\* المياه الجوفية العذبة \* المياه الجوفية المعدنية \* المياه الجوفية المالحة

(٢) فسر قدرة النباتات الصحراوية في إقليم الصحاري الجافة على الحياة . ص ١٩٤ (درجتان - يكتفي بإجابتان )  
\* تتحمل الجفاف . \* قصر القامة . ديوان علم الوزارة  
\* جذورها تمتد عرضيا في التربة بحثا عن الرطوبة . \* زيادة سمك اللحاء . \* خازنة للمياه .  
\* خازنة للمياه .



( ج ) أكتب مما درست في كل مما يلي :

(١) أهم المجالات التطبيقية العلمية للاستشعار عن بعد . ص ٥٠ (درجتان - يكتفي بإجابتان )

\* دراسة الخصائص الطبيعية لسطح الأرض \* دراسة تلوث البيئة \* دراسة الكوارث الطبيعية

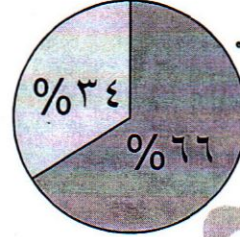
(٢) أهم شروط تكوين الدالات النهرية . ص ١١٣ (درجة واحدة )

\* أن تكون حمولة النهر من الرواسب كبيرة . \* أن تكون منطقة المصب غير عميقة .  
\* هدوء المسطح المائي عند المصب . \* وصول النهر لمنطقة المصب بكامل حمولته .

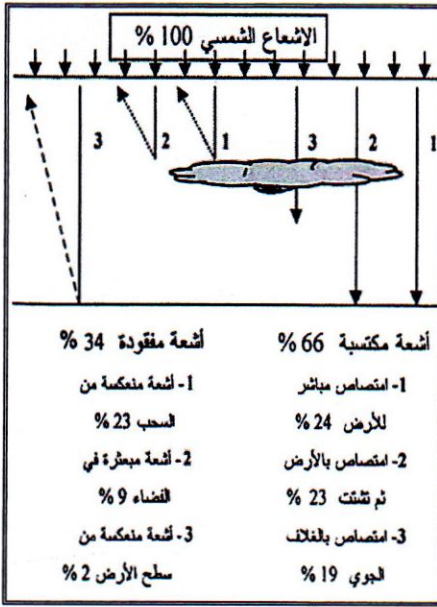
**السؤال الخامس ( اختياري ) : ويتكون من ( أ - ب - ج ) :**

( أ ) لاحظ الشكل المقابل ثم أجب عن الأسئلة الآتية :

١- حول النسبة المئوية للأشعة المكتسبة والأشعة المفقودة إلى دائرة بيانية مستعينا بالدائرة المقابلة .



ص ١٤١ (درجة واحدة)



٢- العوامل المؤثرة في قوة الإشعاع الشمسي . ص ١٤٢

- \* قوة النشاط الإشعاعي للشمس (درجتان - يكتفى بإجابتان)
- \* اختلاف طول المسافة بين الشمس و سطح الأرض
- \* مدى شفافية طبقات الغلاف الجوي
- \* اختلاف عدد ساعات سقوط أشعة الشمس على سطح الأرض
- \* مقدار زاوية ميل الأشعة الشمسية على سطح الأرض

(ب) عرف المفاهيم التالية :

- (١) تجوية ميكانيكية : تفكك الصخر وتفتته دون أن يتغير تركيبه المعدني . ص ١٠٣ (درجة)
- (٢) سافانا قصيرة : يطلق على الحشائش المدارية الخشنة التي يتراوح طولها إلى ١ متر . ص ١٨٧ (درجة)
- (٣) ضغط جوي : وزن عمود الهواء الذي يعلو فوق أي مكان على سطح الأرض حتى نهاية الغلاف الغازي . ص ١٤٦ (درجة)

(ج) أجب عن مسألة الزمن التالية وفق الخطوات التي درستها : (٣ درجات) ص ٧٦

أقيمت مباراة لكرة القدم في مدينة (بنغازي) الواقعة على خط طول (٢٠) شرقاً في تمام الساعة ٧ مساءً ، فكم ستكون الساعة في مدينة (أغادير) الواقعة على خط طول (١٠) غرباً ، ليشاهد سكانها تلك المباراة؟

(١) عدد خطوط الطول بين المدينتين = ١٠ + ٢٠ = ٣٠ خط طول

(٢) الفرق بين المدينتين زمنياً = ٤ × ٣٠ = ١٢٠ دقيقة أي = ١٢٠ ÷ ٦٠ = ٢ ساعة

ولما كانت مدينة (بنغازي) تقع على خط طول ٢٠ شرقاً ، أي شرق مدينة (أغادير) فإن مدينة (بنغازي) تسبقها في الزمن بوقت قدره ٢ ساعة .

(٣) إذن سي شاهد سكان مدينة (أغادير) المباراة في الساعة = ٧ - ٢ = ٥ مساءً